



# 第二讲 语音概述

詹卫东

=== 中文系本科生课程“现代汉语”讲义 ===



# 提 纲

- 一 语音单位的划分
- 二 记录语音的符号
- 三 研究语音的三个角度

# 一 语音单位的划分

什么是语音？

语音是由人的发音器官发出来的具有一定意义的声音。

语音是语言的物质外壳，语言要通过语音来传递信息进行交际。没有语音这个物质外壳，意义无法传递，语言也就不能成为交际工具。

# 不是语音的声音

- 自然界的风声、雨声都不是由人的发音器官发出来的，所以不是语音；
- 气喘声、打喷嚏声虽然是由人的发音器官发出来的，但那只是人的本能生理反应，并不具有意义（或者具有太多不确定的意义），不能起到常规的系统的交际作用，所以也不是语音。

# 语音单位

- ◆ 语音流 —— 停顿 —— 语音流
- ◆ 句子 —— 节拍群 —— 音节
- ◆ 声母 + 韵母 + 声调
- ◆ 元音 + 辅音

人们对汉语语音的认识是一个不断细化的过程

# 语音单位

大家都知道澳门是中国的一个特别行政区

大家都知道，澳门是中国的一个特别行政区

大家都知道澳门是中国，的一个特别行政区

dàjiādōuzhīdào àomén shì zhōngguó de yīgè tèbié xíngzhèngqū

dàjiā dōu zhīdào àomén shì zhōngguó de yīgè tèbié xíngzhèngqū

# 汉语注音简史

- ◆ 读若 “X读若Y”——读如，读若某同，读与某同。为汉代训诂家所创。《说文解字》埠，射臬也，读若准。
- ◆ 直音 “X音Y”——用同音字注音。为汉末训诂家所创。《汉书·高帝纪》“高祖为人，隆準而龙颜。”服虔注“準音拙”
- ◆ 反切 用两个汉字给一个字注音。前字取声母，后字取韵母和声调。始于汉末，魏晋之后流行。《广韵》“冬，都宗切”“妥，他果反”
- ◆ 拼音 设计专门符号对汉字进行注音。1913年“中国读音统一会”研制，1918年发布。“澳門”的注音：么`ㄇㄨㄣˊ  
1958年发布汉语拼音方案。“澳門”的拼音：àomén。

# 汉字注音简史（续）

- ◆ 用汉字给汉字注音
  - 用一个汉字注音
    - 读若法
    - 直音法
  - 用两个汉字注音
    - 反切法

（用固定汉字）三十六字母（声母）

没有把语音分解为最小的基本组成单位，注音字不确定
- ◆ 用专门符号给汉字注音
  - 用人造固定汉字符号注音 注音符号
  - 用拉丁字母注音 汉语拼音 等

特设符号不易推广

# 三十六字母

bang (帮)	pang (滂)	bing (并)	ming (明)	
jian (见)	xi (溪)	qun (群)	yi (疑)	
duan (端)	tou (透)	ding (定)	ni (泥)	
zhi (知)	che (彻)	cheng (澄)	niang (娘)	
fei (非)	fu (敷)	feng (奉)	wei (微)	
jing (精)	qing (清)	cong (从)	xin (心)	xie (邪)
zhao (照)	chuan (穿)	chuang (床)	shen (审)	chan (禅)
xiao (晓)	xia (匣)	ying (影)	yu (喻)	
lai (来)	ri (日)			

唐末沙门守温所创。

二十世纪三十年代初，刘复在《守温三十六字母排列法之研究·附录》中记述了发现守温敦煌残卷的事情

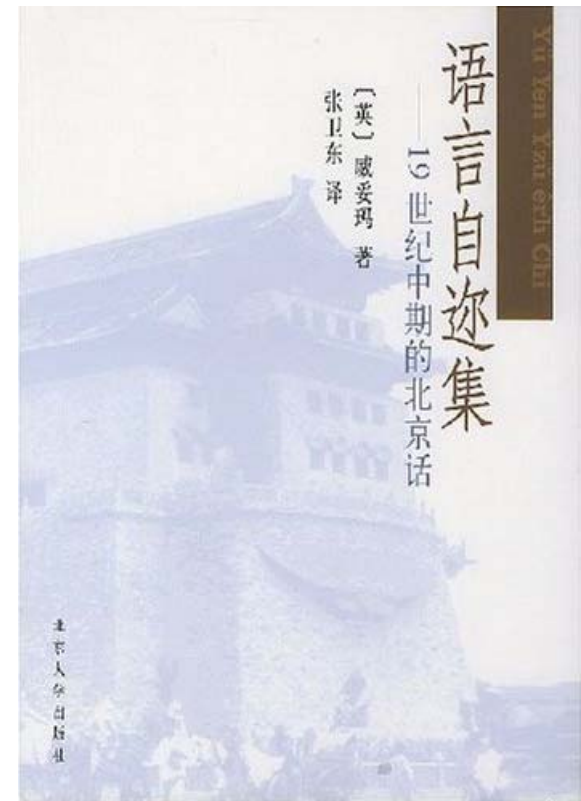
## 二 记录语音的符号

- ◆ 2.1 威妥玛式拼音（Wade-Giles Spelling System）
- ◆ 2.2 注音字母（Sound-Notating Alphabet）
- ◆ 2.3 国语罗马字（National Language Romanization）
- ◆ 2.4 拉丁化新文字（Latinized New Writing）
- ◆ 2.5 汉语拼音方案（Chinese Pinyin System）
- ◆ 2.6 国际音标（International Phonetic Alphabet, IPA）

## 2.1 威妥玛拼音

- ◆ 威妥玛（Thomas Francis Wade, 1818 – 1895）是英国驻华公使（1871 – 1883）。著有《语言自邇集》（Colloquial Chinese, 1886年出版），创制威妥玛拼音。声调用1、2、3、4标记在音节右上角

《禮記·中庸》君子之道，辟如行遠必自邇，辟如登高必自卑。



中译本，北京大学出版社2002年

# 威妥玛拼音示例

大家都知道澳门是中国的一个特别行政区

ta4 chia1 tou1 chih1 tao4 ao4 men2 shih4 chung1 kuo2 de5 i1 ko4 t'e4 pieh2 hsing2  
cheng4 ch'u1

- Chinese Romanization Converter

<http://www.mandarintools.com/pyconverter.html>

- pinyin4j

<http://pinyin4j.sourceforge.net/html/demo.html>

## 2.2 注音字母

- ◆ 中国第一套法定的汉字形式的拼音字母。1913年“读音统一会”议定，1918年由当时的北洋政府教育部公布。最初声调用“四声点法”标记。后因不易排版改为字母右上用调号标记。

上○去  
平○入  
字

阴  
“ 字 ”  
“ ”

阳  
≡ 字 ≡  
≡ ” ≡

# 注音字母符号的来源

b	ㄅ	“包”之古字，說文解字：“勺，裹也，象人曲行，有所包裹。”，讀“勺么”
p	ㄆ	說文解字：“攴，小擊也。”即手執竿輕敲，讀“攴メ” (撲)
m	ㄇ	"冪"的本字。遮蔽覆蓋之意，古音“冪丨”
f	ㄈ	說文解字：“匚，受物之器。”古代一種盛物的器具，讀“匚尤” (方)
d	ㄉ	古之“刀”字，讀“刀么”
t	ㄊ	古之“突”或“凸”，讀“去メ”
n	ㄋ	古之“乃”字，讀“乃ㄣ”
l	ㄌ	古之“力”字，讀“力丨”



## 2.3 国语罗马字

- ◆ 这是中国推行国语和供一切注音用的第一个法定的拉丁字母拼音方案。
- ◆ 1925 — 1926 年国语统一筹备会“罗马字母拼音研究委员会”研制，1928年公布（后来称为“国语罗马字第一式”）。声调用字母表示，有一套详细的规则。比如：阴平用“基本形式”。“花” hua，但阳平则在元音后加r。“茶” char
- ◆ 1986年台湾发布了国语罗马字第二式。

# 国语罗马字示例

大家都知道澳门是中国的一个特别行政区

国语罗马字（第一式）

dah jia dou jy daw aw men shyh jong gwo .de i geh teh bye shyng jeng chiu

国语罗马字（第二式）

da4 jia1 dou1 jr1 dau4 au4 men2 shr4 jung1 guo2 de5 yi1 ge4 te4 bie2 shing2  
jeng4 chiu1

## 2.4 拉丁化新文字

- ◆ 又名北方话拉丁化新文字，简称“北拉”，区别于方言的拉丁化新文字。
- ◆ 十月革命后，苏联掀起了一个被列宁称为“东方伟大的革命”的文字拉丁化运动。解决当时苏联远东地区10万中国工人的扫盲工作。1931年在海参崴举行的“中国文字拉丁化第一次代表大会”上正式通过。
- ◆ 拼写简单，不标声调。

# 拉丁化新文字示例

拉丁化新文字

Latinxua Sin Wenz.

文字必须在一定条件下加以改革。

Wenz bisy zai iding tiaojian xia giaji gaige.

## 2.5 汉语拼音方案

- ◆ 汉语拼音方案是汉语普通话的拉丁拼写法或转写系统，而非汉语正字法或汉语的文字系统。汉语拼音字母只是对方案所用拉丁字母个体的称谓，并不意味着汉语拼音是一种拼音文字（全音素文字）。
- ◆ 中华人民共和国全国人民代表大会1958年2月11日正式通过的汉语拼音方案，被用来拼写中文。转写者按中文字的普通话读法记录其读音。

# 汉语拼音方案的内容

1. 字母表      基本字母26个（国际通行的拉丁字母）
2. 声母表
3. 韵母表
4. 声调符号      4个声调符号标在主要元音上，轻声不标
5. 隔音符号      用' 隔开容易混淆的音节      pi 'ao

# 汉语拼音不是什么

- ◆ 不是汉字的拼形方案，是汉语的拼音方案
- ◆ 不是方言的拼音方案，是普通话的拼音方案
- ◆ 不是文言的拼音方案，是白话的拼音方案

周有光 《汉语拼音方案基础知识》，语文出版社1995年，p16.

# 赵元任的“施氏食狮史”

石室诗士施氏嗜狮誓食十狮适施氏  
时时适市视狮十时适十狮适市是时适施  
氏适市氏视是十狮恃矢势使是十狮逝世  
氏拾是十狮尸适石室石室湿氏使侍拭石  
室石室拭氏始试食是十狮尸食时始识是  
十狮尸实十石狮尸试释是事

# 赵元任的“施氏食狮史”

石室诗士施氏，嗜狮，誓食十狮。

适施氏时时适市视狮。

十时，适十狮适市。

是时，适施氏适市。

氏视是十狮，恃矢势，使是十狮逝世。

氏拾是十狮尸，适石室。

石室湿，氏使侍拭石室。

石室拭，氏始试食是十狮尸。

食时，始识是十狮尸，实十石狮尸。

试释是事。

# Shī Shì shí shī shǐ

Shíshì shīshì Shī Shì, shì shī, shì shí shí shī.

Shì shíshí shì shì shì shī.

shí shí, shì shí shī shì shì.

Shì shí, shì Shī Shì shì shì.

Shì shì shì shí shī, shì shì shì, shī shì shí shī shìshì.

Shì shí shì shí shī shī, shì shíshì.

Shíshì shī, Shì shǐ shì shì shíshì.

Shíshì shì, Shì shí shì shí shì shí shī.

Shí shí, shǐ shì shì shí shī shī, shí shí shí shī shī.

Shì shì shì shì.

# 白话 《施氏吃狮子的故事》

石室里住着一位诗人姓施，爱吃狮子，决心要吃十只狮子。他常常去市场看狮子。

十点钟，刚好有十只狮子到了市场。

那时候，刚好施氏也到了市场。

他看见那十只狮子，便放箭，把那十只狮子杀死了。

他拾起那十只狮子的尸体，带到石室。

石室湿气重，施氏叫侍从把石室擦干。

石室擦干了，他才试试吃那十只狮子。

吃的时候，才发现那十只狮子，原来是十只石狮子。

试试解释这件事吧。

# 《Shī-Shì chī shīzi de gushi》

Shíshì li zhuzhe yiwei shīrén xing shī, ài chī shīzi, juéxīn yào chī shí zhī shīzi.  
Tā chángcháng qù shìchǎng kàn shīzi.  
Shí diǎnzhōng, gānghǎo yǒu shí zhī shīzi dào le shìchǎng.  
Nà shíhòu, gānghǎo Shī-Shì yě dào le shìchǎng.  
Tā kànjian nà shí zhī shīzi, biàn fàng jiàn, bǎ nà shí zhī shīzi shāo le.  
Tā shíqi nà shí zhī shīzi de shītǐ, dài dào shíshì.  
Shíshì shī le shuǐ, Shī-Shì jiào shìcóng bǎ shíshì cā gān.  
Shíshì cā gān le, tā cái shìshi chī nà shí zhī shīzi.  
Chī de shíhou, cái fāxiàn nà shí zhī shīzi, yuánlái shì shí zhī shíshīzi.  
Shìshi jiěshì zhè jiàn shì ba.

## 2.6 国际音标

- ◆ 1886法国和英国的一些语言教师成立了“语音教师协会”。1897年改名“国际语音协会”（法语缩写为API——L'Association Phonétique Internationale）
- ◆ 1888年8月发布了IPA（International Phonetic Alphabet）国际音标。以后有多次修改和增补。
- ◆ 一符一音原则

网上国际音标发音示例

<http://www.phonetics.ucla.edu/vowels/contents.html>

<http://www.sil.org/computing/ipahelp/index.htm>



# 国际音标



- ◆ 周殿福发音 《国际音标》 语文音像出版社1985年版。

# 几种记录语音的符号体系对照表

1	p	p'	m	f	t	t'	n	l	k	k'	h	ng
2	ㄅ	ㄆ	ㄇ	ㄈ	ㄊ	ㄋ	ㄌ	ㄍ	ㄍ'	ㄏ	(ㄥ)	
3	b	p	m	f	d	t	n	l	g	k	h	ng
4	b	p	m	f	d	t	n	l	g	k	x	ng
5	b	p	m	f	d	t	n	l	g	k	h	ng
6	p	p'	m	f	t	t'	n	l	k	k'	x	☠

1. 威妥玛 2. 注音字母 3 国语罗马字 4 拉丁化新文字 5 汉语拼音 6 国际音标  
第二式

# 几种记录语音的符号体系对照表

1	ch	ch'	hs	ch	ch'	sh	j	ts,tz	ts',tz'	s,ss,sz
2	ㄔ	ㄑ	ㄒ	ㄓ	ㄔ	ㄕ	ㄖ	ㄗ	ㄘ	ㄙ
3	j	ch	sh	j	ch	sh	r	dz	ts	s
4	g	k	x	zh	ch	sh	rh	z	c	s
5	j	q	x	zh	ch	sh	r	z	c	s
6	tɕ	tɕ'	ɕ	tʂ	tʂ'	ʂ	ʐ	ts	ts'	s

1. 威妥玛 2. 注音字母 3 国语罗马字 4 拉丁化新文字 5 汉语拼音 6 国际音标  
第二式

# 几种记录语音的符号体系对照表

1	a	o	e	eh	erh	ih	ǔ	i(y)	u(w)	u(yü)
2	ㄚ	ㄛ	ㄝ	ㄜ	ㄝ	ㄝ	(ㄝ) (ㄟ)	ㄨ	ㄨ	ㄩ
3	a	o	e	e	er	r	z	i(y)	u(w)	iu(yu)
4	a	o	e	-	r	-	-	i(j)	u(w)	y(jy)
5	a	o	e	ê	er	-i	-i	i(y)	u(w)	ü(yu)
6	a	o	ɤ	ɛ	ə	ɿ	ɿ	i	u	y

1. 威妥玛 2. 注音字母 3 国语罗马字 4 拉丁化新文字 5 汉语拼音 6 国际音标  
第二式

# 三 研究语音的三个角度

- 物理 —— 声学语音学

Acoustic phonetics: the study of the physical properties of the sounds

- 生理 —— 发声语音学

Articulatory phonetics: the study of how the vocal tract produces the sounds of language

- 心理 —— 听觉语音学

Auditory phonetics: the study of the way listeners perceive these sounds



## 3.1 语音的物理性质

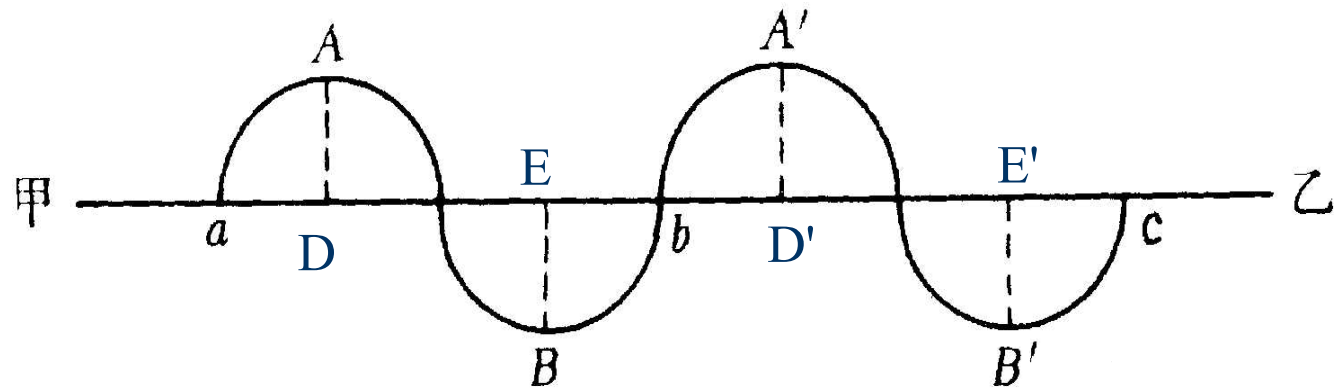


- 振动和波
- 纯音与复合音
- 共鸣
- 语音的物理四要素

## 3.1.1 振动与声波

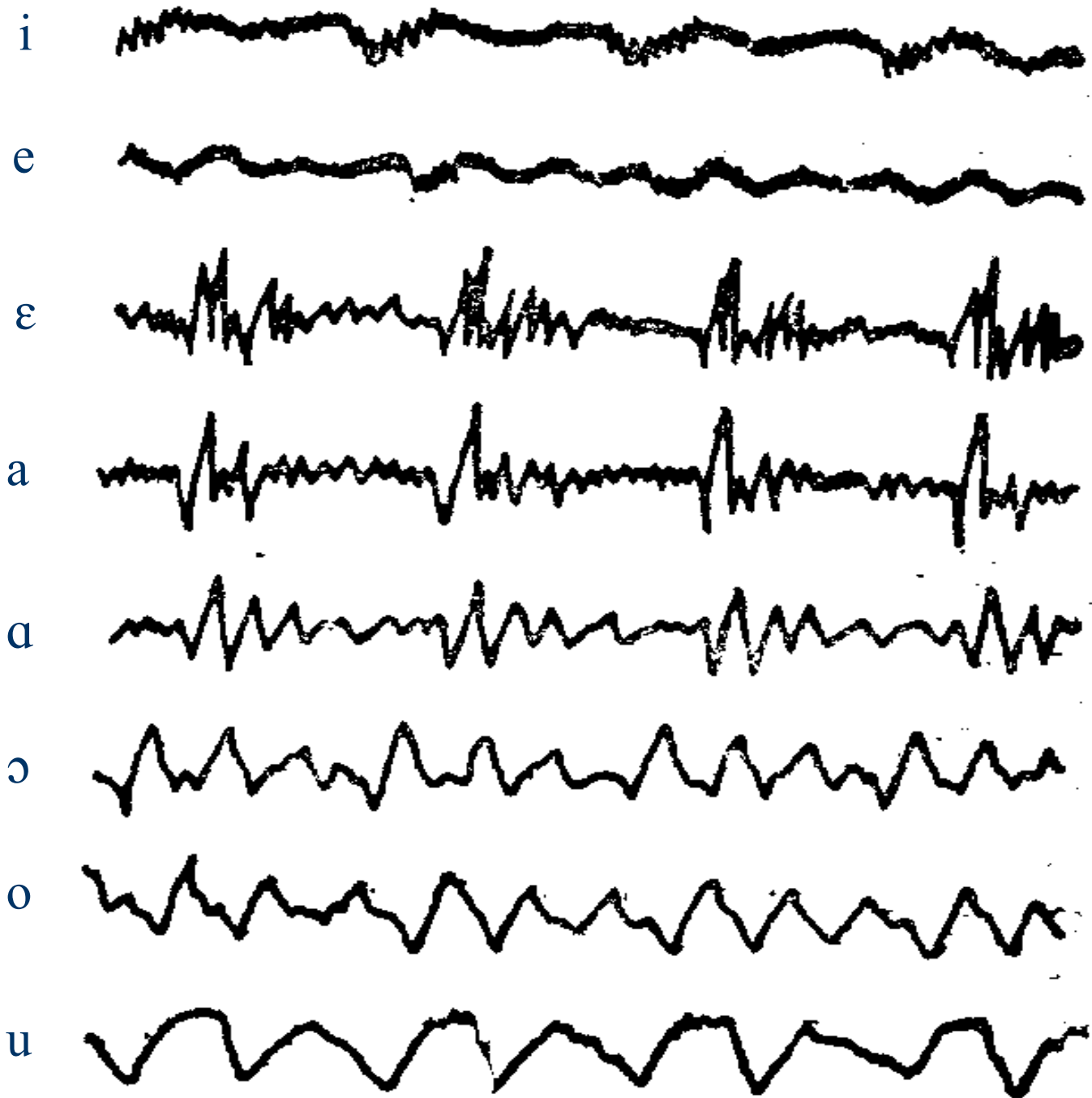
- ◆ 声波——与其他一切波一样，是振动在媒质中的传播。
- ◆ 振幅——振动体偏移静止位置的最大位移。  
对于声波来说，振幅决定了声音的强度。
- ◆ 频率——单位时间（通常以秒计）内振动的次数。  
对于声波来说，频率决定了音高。
- ◆ 周期——完成一次振动所需要的时间。是频率的倒数。
- ◆ 振幅和频率是两个完全独立的物理参量。

# 声波波形图



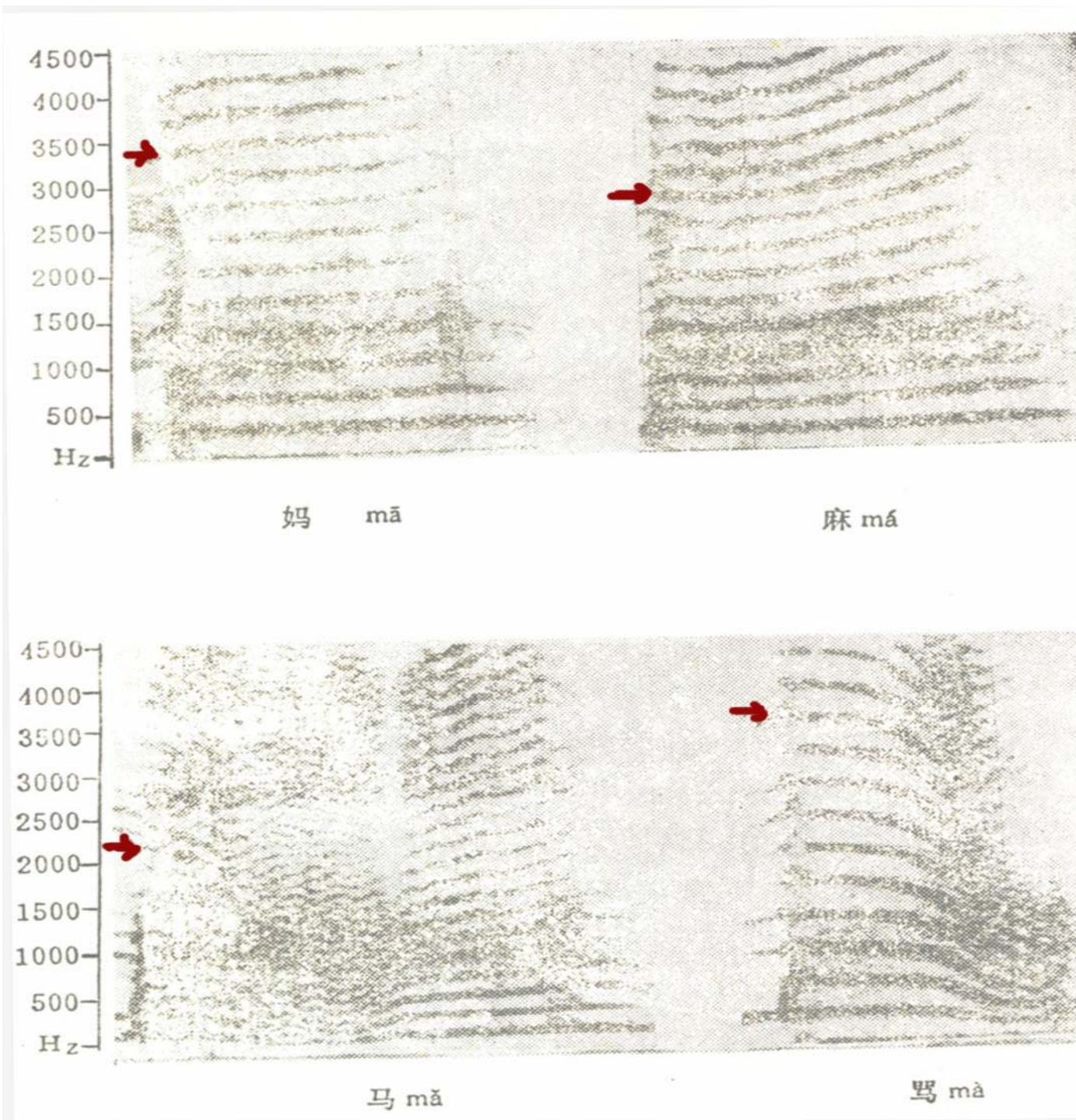
a点到b点是一个周期，b到c又是一个周期。A和A'叫波峰，B和B'叫波谷。a到b、b到c的距离叫波长。A、A'、B、B'到甲乙线上的距离，即AD，BE，A'D'，B'E'的距离就是振幅。

# 不同元音的波形



王理嘉《音系学基础》  
(语文出版社1991) p33

# 语图

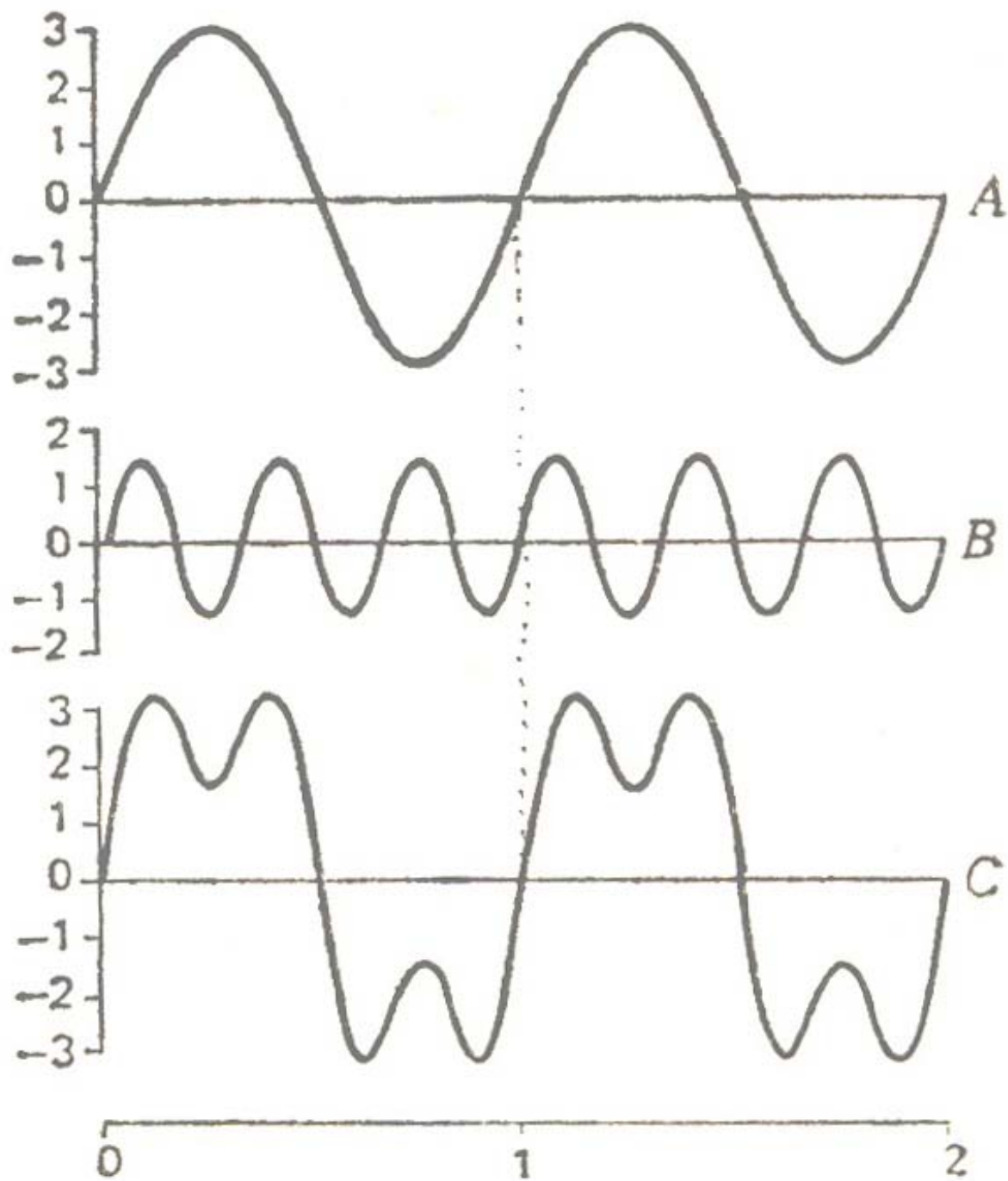


林焘、王理嘉《语音学教程》（北京大学出版社1992）p142

## 3.1.2 纯音与复合音

- ◆ 纯音 —— 物体振动发出来的声音，如果只有一个单纯的频率，就是“纯音”，纯音的波形为正弦曲线。
- ◆ 复合音 —— 一般的声音往往包含了一系列不同的振动，实际上是由许多频率不同、振幅不同的纯音混合而成的复合音。复合音的波形不是正弦曲线。可以分解为若干（或无限）个频率与振幅各不相同的纯音。

# 复合波



林焱、王理嘉《语音学教程》（北京大学出版社1992）p13

# 基音（基频）和 陪音

- ◆ 复合波中频率最低的声音叫基音。其他的声音都是陪音。
- ◆ 基音的频率（基频）决定了声音的音高。
- ◆ 声音之所以有不同的音色，是因为除了基音之外，还有各自的陪音。而陪音的多少、强弱、频率是各不相同的。

# 基音和陪音的两种关系

- ◆ **陪音的频率是基音频率的整数倍**。这样形成的声音是有周期性的，每隔一个相同的时间，同样的波形就重复出现一次。这种声音听起来悦耳、和谐，是“**乐音**”
- ◆ **陪音的频率跟基音频率没有整数倍的关系**。这样形成的声音是非周期性的，是“**噪音**”。

# 乐音和噪音

- ◆ 乐音 — 波形具有较好的周期性，可以分解为有限多个纯音，每一个纯音都是它的分音。
- ◆ 噪音 — 波形没有周期性，分音的数目为无穷多。

## 3.1.3 共鸣

- ◆ 共振——当自由振动受到与之频率相同的激励力的作用时，振幅将越来越大。

洛阳僧房中磬子夜辄自鸣，僧惧而成疾。曾绍夔素与僧善，往问疾，僧具以告。夔出错鑿磬数处，声遂绝。僧问其故，夔曰：此磬与钟律合，故击彼应此也。

—— 唐·韦绚《刘宾客嘉话录》

# 共鸣

- ◆ 共鸣——如果处于静止状态的发音体受到另一个与自己的固有频率相同的发音体所发出的声音的激励，那么这个发音体也将发声。
- ◆ 一定形状的共鸣腔可以改变复合音的音色。

## 3.1.4 语音四要素

- ◆ 音高  
音高指声音的高低，是由发音体振动的快慢决定的。声波每秒振动的周期次数就是声波的频率。振动的次数多，频率就高，声音就高；振动的次数少，频率就低，声音就低。
- ◆ 音强  
音强指声音的强弱，是由声波振幅的大小决定的。振幅大，声音就强；振幅小，声音就弱。敲鼓时，用力大，音强就强，发出的声音就大；用力小，音强就小，发出的声音就小。
- ◆ 音长  
音长指声音的长短，是由发音体振动时间的长短决定的。时间长，音长就长；时间短，音长就短。
- ◆ 音色  
(音质)  
音色指声音的特色，是由声波的不同形状决定的。它是每个声音的本质，所以也叫音质。

# 决定音质（音色）的三个因素

- ◆ 发音体                      锣 vs. 鼓
- ◆ 发音方法                    用手指弹弦 vs. 用弓拉弦
- ◆ 共鸣腔形状                小提琴 vs. 大提琴

# 语音四要素

- ◆ 语音形形色色，千变万化，但都可以从上面四个要素来分析和辨认。
- ◆ 语音四要素中，音色是各种语言用以区别不同意义的基本要素。音长、音强、音高这三个要素在不同语言中的重要性有所不同。在汉语中，音高的作用比音长和音强更重要。

# 小结

- ◆ 声波      振幅      频率      周期
- ◆ 纯音      复合音
- ◆ 基音      陪音
- ◆ 乐音      噪音
- ◆ 共鸣
- ◆ 音高      音强      音长      音色

## 3.2 语音的生理属性

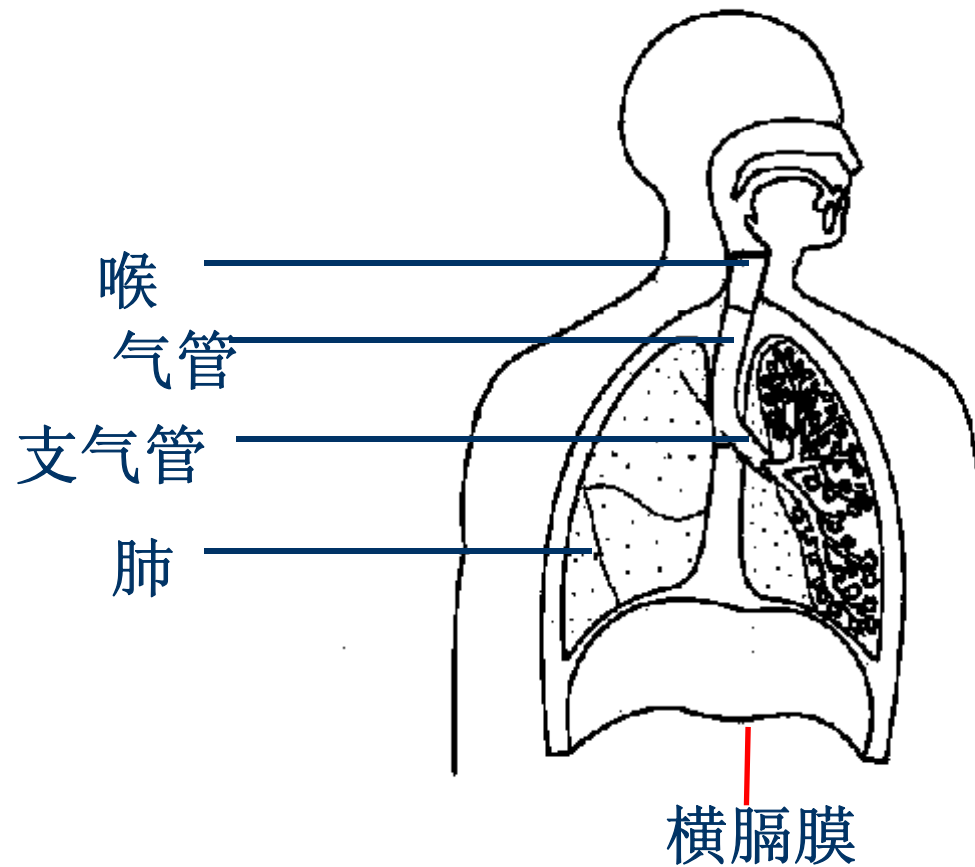
- ◆ 发音器官可以分为三个部分。

3.2.1 肺和气管

3.2.2 喉头和声带

3.2.3 口腔和鼻腔

## 3.2.1 肺和气管



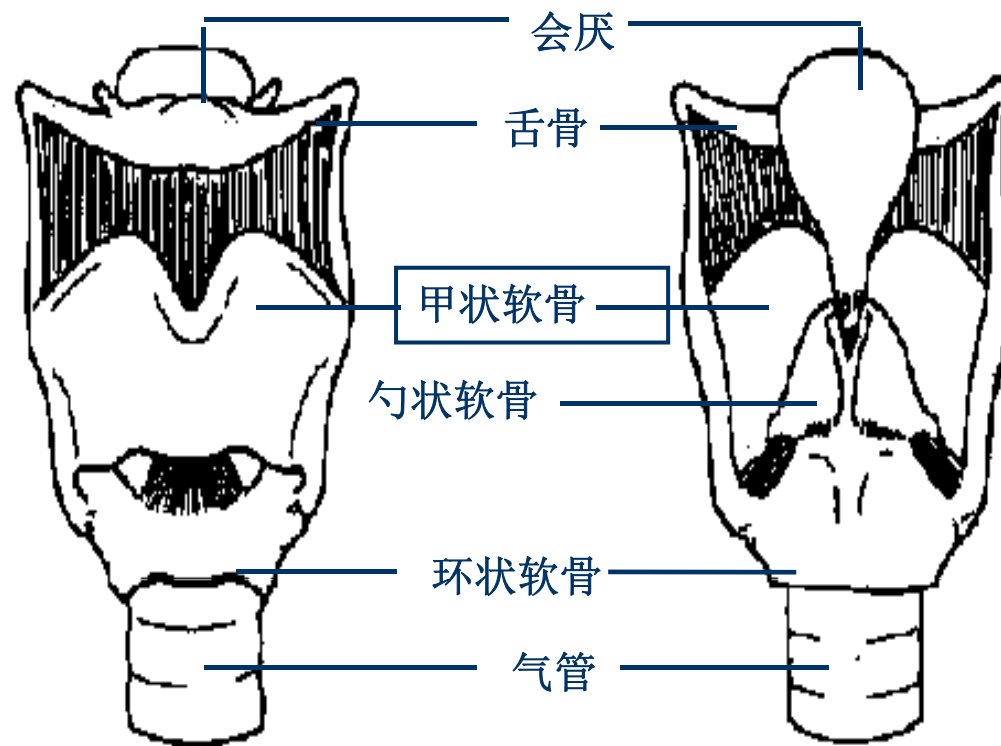
肺、支气管和气管（引自Clark&Yallop, 1990:23）

J. Clark and C. Yallop. *An Introduction to Phonetics Phonology*. Basil Blackwell, 1990.

# 肺和气管

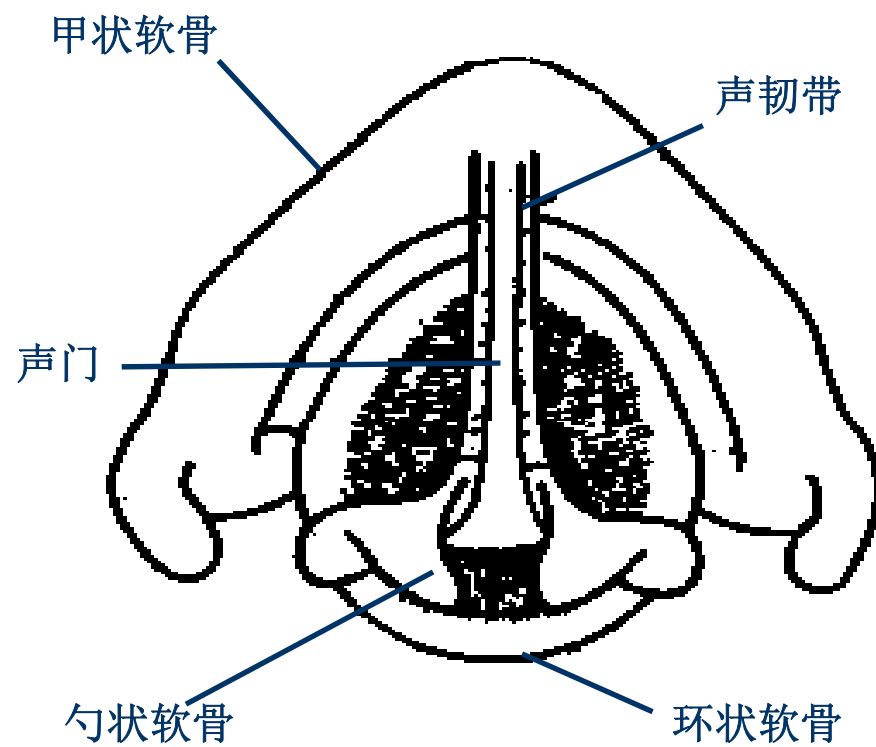
- ◆ 肺呼出气流，是语音的动力器官。
- ◆ 人平时呼吸的次数平均为每分钟16次左右（平静状态）。也就是每呼吸一次大约需要4秒钟时间。在讲话过程中，停顿时吸气，发音时呼气。
- ◆ 说话时，吸气时间可以被压缩到四分之一秒，而呼气（说话时间）则可以延长到15甚至20秒。
- ◆ 呼出气流的强弱影响着声音的强弱（振幅高低）。在声音嘈杂的环境中，为说话让对方听见，需要肺部和声带肌肉更用力，连续在这样的环境中说话会产生疲劳感。

## 3.2.2 喉头和声带



喉：前视和后视图（引自Clark&Yallop, 1990:30）

# 声带



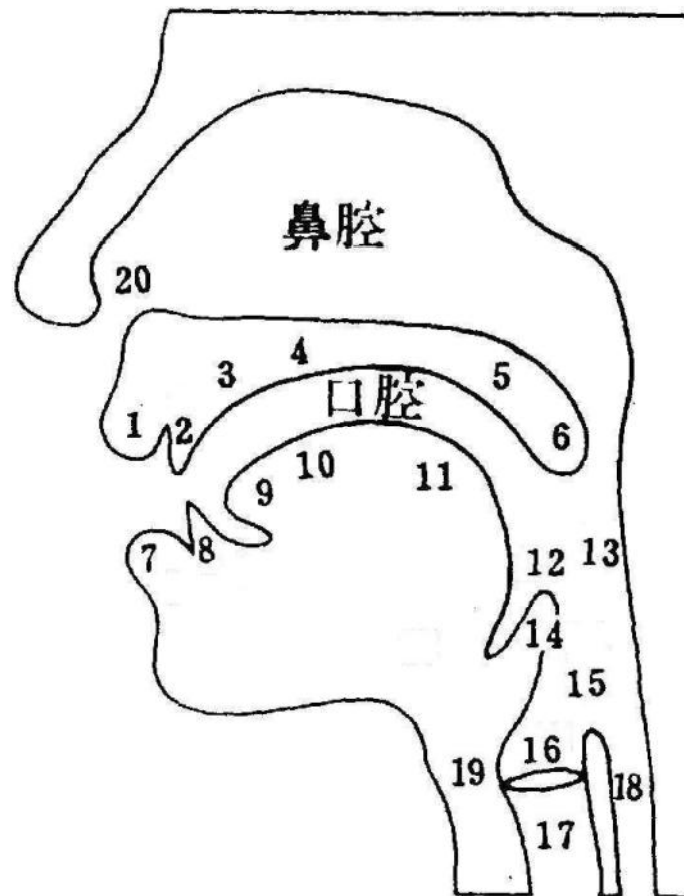
喉顶视图（引自Clark&Yallop, 1990:32）

# 喉头和声带

- ◆ 声带的闭合与打开形成声门。
- ◆ 声带振动形成嗓音（元音或浊音）
- ◆ 声带跟音高关系密切，音高主要取决于声带的张力与其本身质地。老人低，男人低，女人高，小孩更高。
- ◆ 成年男子的声带约13-14mm长，女子的声带比男子的声带约短三分之一（8-10mm长）。声带平时呈“倒V字形”。一般人在正常说话时声带每秒振动次数大约在80-400次之间。成年男子的喉腔比小时候增大1.5倍，声带变长变厚，因而音高降低；而女子只比小时候增大三分之一，声带仍然较短较薄，因而音高比较高。

### 3.2.3 口腔和鼻腔

- |       |         |       |
|-------|---------|-------|
| 1 上唇  | 2 上齿    | 3 齿龈  |
| 4 硬腭  | 5 软腭    | 6 小舌  |
| 7 下唇  | 8 下齿    | 9 舌尖  |
| 10 舌面 | 11 舌根   | 12 咽腔 |
| 13 咽壁 | 14 会厌软骨 | 15 喉腔 |
| 16 声带 | 17 气管   | 18 食道 |
| 19 喉头 | 20 鼻孔   |       |



# 喉腔 + 咽腔

- ◆ 口腔 + 鼻腔（合称声腔） 成年男子声腔约17厘米长
- ◆ 喉腔和咽腔在人类进化中对提高发音能力起了至关重要的作用。人类的声门部位很低，在声门和口腔之间形成了一个几厘米长的空腔，这就是喉腔和咽腔，舌头和软腭因此有了前后上下活动的充分空间。尽管人类很少直接用喉腔和咽腔发音，但这部分空间的形成对人类语音的迅速发音起了非常重要的作用。

# 口腔、鼻腔中的发音器官

- ◆ 喉头上面是咽腔。咽腔是个三叉口，下连喉头，前通口腔，上连鼻腔。呼出的气流由喉头经过咽腔到达口腔和鼻腔。
- ◆ 口腔、鼻腔、咽腔都是共鸣器，对发音来说口腔最重要。
- ◆ 构成口腔的组织，上面的叫上腭，下面的叫下腭。上腭包括上唇、上齿、齿龈、硬腭、软腭和小舌，下腭包括下唇和下齿，舌头也附着在下腭上。舌头又分为舌尖、舌面和舌根。

# 鼻腔

- ◆ 上腭上面的空腔是鼻腔，软腭和小舌处在鼻腔和口腔的通道上。
- ◆ 软腭上升时，鼻腔关闭，气流从口腔通过，这时发出的声音叫**口音**。软腭下垂时，口腔中的某一部位关闭，气流从鼻腔通过，这时发出的声音叫**鼻音**。

# 语音四要素的生理基础

- ◆ 音高 语音的高低取决于**声带的张力和声带本身的质量**
- ◆ 音强 语音的强弱取决于**肺气流压力的大小**。呼气量大，声音就强，呼气量小，声音就弱
- ◆ 音长 语音的长短取决于**肺气流持续的时间**。持续时间长，声音就长，持续时间短，声音就短
- ◆ 音色 **声带**是发音体，活动发音器官改变口腔、鼻腔的不同形状形成不同的共鸣腔，**不同的活动发音器官跟固定发音器官的不同部分**接触，形成不同的发音方式，从而造成不同音色的语音。

## 3.3 语音的心理（社会）属性

- ◆ 语音的声音形式与它所表达的意义之间没有必然联系。
- ◆ 声音和意义之间的联系是约定的。
- ◆ 一旦“约定俗成”之后，声音和意义之间的联系又“牢不可破”，仿佛是“必然联系”一样。

# 赵元任讲的故事

听说从前有个老太婆，初次跟外国话有点儿接触，她就稀奇得简直不相信。她说：“他们的说话真怪，嘎？明明儿是五个，法国人不管五个叫‘五个’，偏偏要管它叫‘三个’（cinq）；日本人又管十叫‘九’（ジュー）；明明儿脚上穿的鞋，日本人不管鞋叫‘鞋’，偏偏儿要管鞋叫‘裤子’（クツ）；这明明儿是水，英国人偏偏儿要叫它‘窝头’（water），法国人偏偏儿要叫它‘滴漏’（de' leau），只有咱们中国人好好儿的管它叫‘水’，哎，这东西明明儿是‘水’麼！”

# 对“语音”的心理感知

## (1) 相同的音，不同的感知：

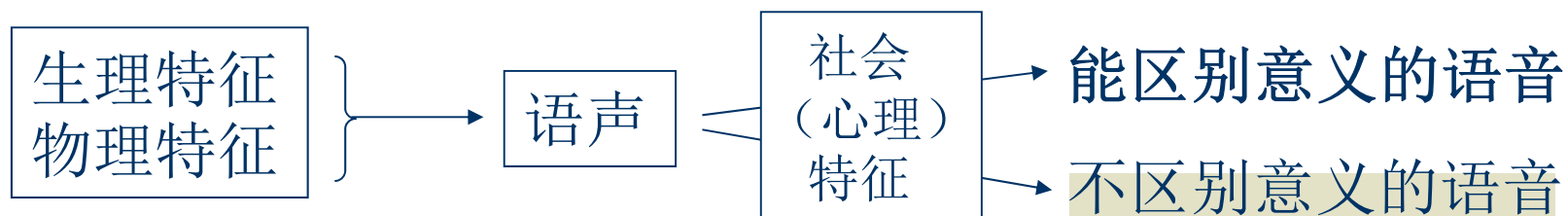
“is”（英语中是一个音节）  
在汉语的人听来则是两个音节（“意思”）

## (2) 不同的音，相同的感知：

汉语的“夜”跟“哥”中的“e”是不同的“音”，但说汉语的人都把它感知成“e”了。

# 语音的社会心理属性是语音的本质属性

- ◆ 语音不同于一般的声音，就在于它是语言的物质外壳。不同的语言有不同的语音。每种语言的语音特点，如：有哪些音，没有哪些音；哪些音能和哪些音相拼，不能和哪些音相拼；哪些音能区别意义，哪些音不区别意义等等，这些主要不是由语音的物理性质和生理性质决定的，而是由语音的社会性质决定的，也就是由使用该语言的社会大众群体决定的，所以说语音的社会（心理）属性是语音的本质属性。



# 小结

◆ 语音单位的划分 节拍群 — 音节 — 音素（元音 和 辅音）

◆ 记录语音的符号 威妥玛拼音 注音字母 国语罗马字 北拉  
汉语拼音方案 国际音标

◆ 研究语音的三个角度

物理	语音四要素	语音四要素 的生理基础
生理	发音器官	
心理	语音的感知	语音的本质特征